



BASF
We create chemistry

La méthode BASF contre les punaises de lit

Les bonnes pratiques
pour une meilleure qualité de vie

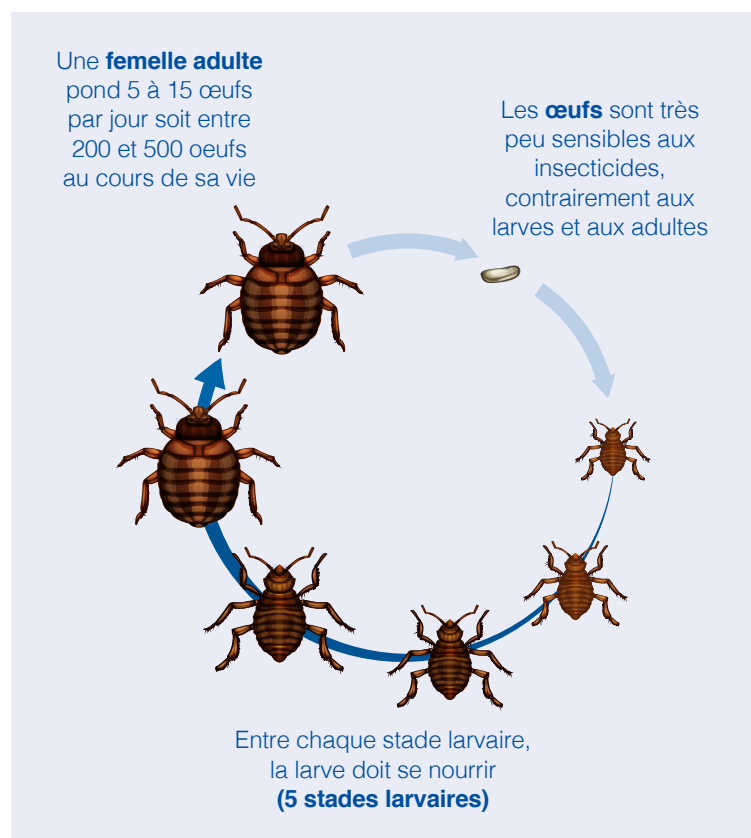
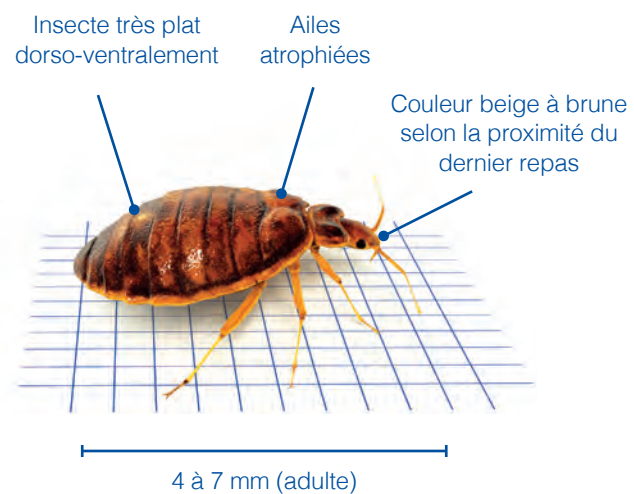
LES ENJEUX DE LA LUTTE CONTRE LES PUNAISES DE LIT

Les punaises de lit sont difficiles à déceler, de plus en plus résistantes aux insecticides et de plus en plus envahissantes. Leur présence est synonyme de :

COMPRENDRE LES PUNAISES DE LIT POUR MIEUX LES COMBATTRE

De tous les insectes nuisibles, la lutte contre les punaises de lit est l'une des plus complexes qui soit. Leur élimination exige de véritables compétences professionnelles et une forte implication du client qui n'est pas toujours évidente.

Alors qui sont les punaises de lit et comment s'en débarrasser ?



FLÉAU SANITAIRE :

- Piqûres solitaires ou multiples
- Démangeaisons fortes
- Infection cutanée bactérienne par le grattage
- Réaction allergique
- Spoliation sanguine



TROUBLES PSYCHOLOGIQUES :

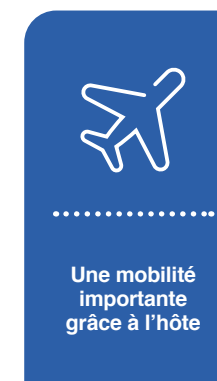
- Paranoïa
- Isolement des victimes
- Dépression
- État de stress
- Irrascibilité liée à la fatigue



CONSÉQUENCES ÉCONOMIQUES :

- Peut toucher tous les établissements recevant du public (hôtels, transport, gastronomie...)
- Coûts de la désinsectisation
- Fermeture partielle ou totale de l'établissement
- Image dégradée sur le long terme

Vivant conjointement avec l'Homme depuis des millénaires, elles se sont extrêmement bien adaptées à nos modes de vie, se cachant à la perfection et utilisant les déplacements de leur hôte pour coloniser de nouveaux espaces, les rendant extrêmement difficiles à combattre.



Les non-dits retardent les traitements et les rendent plus chers et plus difficiles !

LE TABOU : Les victimes n'osent pas parler, se replient sur elles-mêmes, paniquent et utilisent souvent mal les produits à leur disposition. Les professionnels sont appelés très tard et les efforts nécessaires pour venir à bout des infestations importantes en sont décuplés.



Les punaises de lit sont hémato-phages :

- Elles se nourrissent de sang grâce à leur salive anticoagulante et contenant un anti-douleur. Un repas dure entre 10 et 20 minutes. Les larves et adultes peuvent survivre plusieurs mois sans repas.
- Les punaises de lit sont attirées par le CO₂, la chaleur et les odeurs corporelles. Un piège avec attractant est d'autant plus efficace.

LES RÉSISTANCES : La recrudescence des punaises de lit est due principalement à l'augmentation des résistances contre les substances actives des insecticides. Le développement de résistances a été démontré pour toutes les catégories de substances actives, sauf à ce jour les pyrroles (comme la molécule BASF Chlorphénapyr).

Il n'existe presque aucune molécule chimique contre laquelle aucune résistance n'a été démontrée.

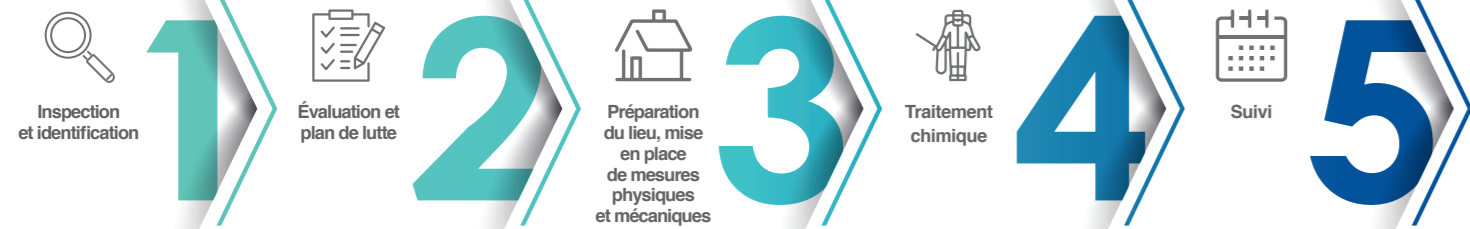


OBJECTIF
ZÉRO
PUNAISE

LA LUTTE INTEGRÉE CONTRE LES PUNAISES DE LIT

Aucun niveau d'infestation n'est tolérable pour les punaises de lit : le « 0 punaise » doit être atteint, et durablement.

Pour relever tous les défis de la lutte anti-punaises de lit, il est crucial de s'y attaquer en suivant une démarche solide, comme celle que nous présentons ci-dessous. Cette démarche rentre dans le cadre d'une lutte intégrée qui doit se faire toujours dans la communication avec les habitants, et est basée sur 5 étapes essentielles.



1 INSPECTION ET IDENTIFICATION



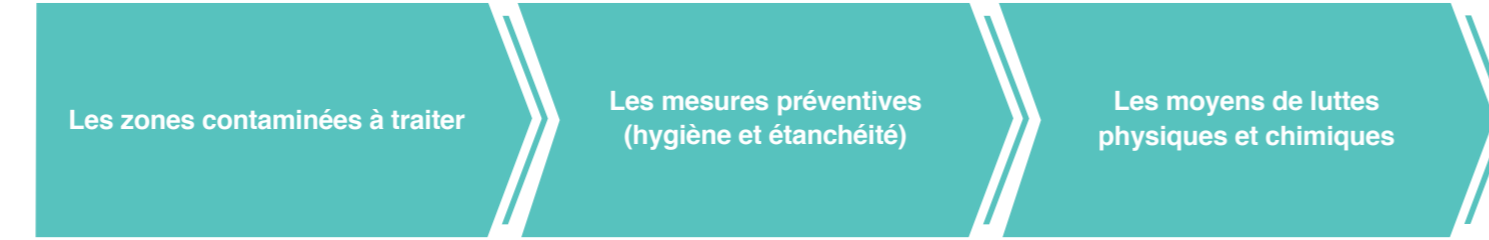
Dès les premiers soupçons d'infestation de punaises de lit, une inspection des piqures et du lieu est cruciale pour vérifier la présence des nuisibles et identifier les zones d'activité en vue du traitement. Cette étape est cruciale car les punaises de lit sont rarement actives pendant la journée et peuvent nicher profondément dans des fissures et rainures très étroites.

- **Inspection visuelle du lieu de vie**
- Vérifier tous les endroits où les punaises se cachent
- Outils complémentaires : lumière noire, spray insecticide à usage répulsif, colorant fécal, détermination canine olfactive
- **Inspection visuelle des piqures d'insectes**

Une détection précoce augmente les chances de succès !

2 ÉVALUATION ET PLAN DE LUTTE

Dès que des traces de la présence de punaises de lit sont décelées, les pièces voisines et les autres zones des locaux doivent également être inspectées pour définir la portée exacte de l'infestation. Le plan de lutte consiste ensuite à déterminer :



3 PRÉPARATION DU LIEU, MISE EN PLACE DE MESURES PHYSIQUES ET MÉCANIQUES

Avec les punaises de lit, plus qu'avec tout autre insecte nuisible, il est crucial de bien préparer tant le client que les locaux avant tout traitement : un traitement anti-punaises de lit initial peut prendre plusieurs heures, impliquer d'importantes perturbations, demander une implication importante et vraisemblablement être répété.

Même si le recours aux insecticides est souvent nécessaire, une réussite durable passe d'abord par un grand nettoyage de tous les éléments potentiellement contaminés.

Plus le désordre est grand, plus les coûts augmentent

- **Passage de l'aspirateur**
Même si les œufs des punaises de lit adhèrent généralement trop bien aux surfaces pour être facilement enlevés, le passage de l'aspirateur sur les surfaces exposées ou les lieux de colonisation permet d'enlever un nombre important de nymphes ou de punaises adultes.
- **Jeter les meubles trop infestés**
Pour éviter les contaminations par transfert de meubles ou de matelas contaminés, il faut rendre ceux-ci inutilisables (marquage ou démontage). Si la collecte des encombrants doit venir, les prévenir de la présence de punaises de lit.
- **Lavage du linge**
Tout le linge de lit et les tissus d'ameublement doivent être retirés avant le traitement insecticide et lavés à haute température.
Pour tuer toutes les punaises de lit (à tous les stades), le linge sera lavé à l'eau chaude (+ 49°C pendant + 10 min) avec du savon ou du détergent avant d'être séché au sèche-linge (+ 60°C pendant + 20 min).



En plus du « grand nettoyage », la lutte mécanique est à privilégier avant ou avec l'utilisation de traitement chimique afin de garantir un succès durable :

- Les barrières physiques**
 - L'étanchéisation d'un lieu (siliconage de toutes les ouvertures)
 - L'utilisation de matériel anti-punaises pour le lit
- Les traitements thermiques, tant par le chaud que par le froid, tuent les punaises de lit**
 - Le traitement peut être d'objets simples, de meubles ou de chambres entières d'où l'importance de bien vérifier la tolérance à la température des matériaux

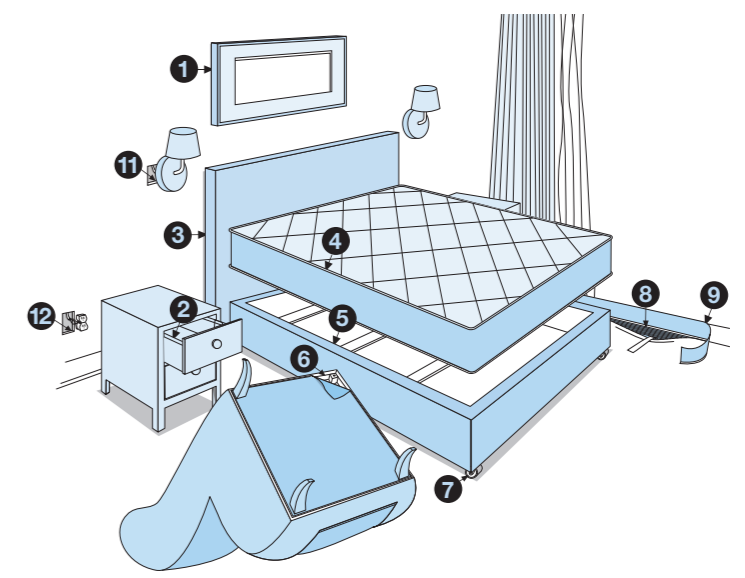


- Les pièges à punaises de lit**
 - Pièges sans attractant (carton avec de la colle sous les pieds du lit, scotch double face sans insecticide...)
 - Pièges avec attractant (avec du CO₂, attractant le plus efficace, avec émetteur de chaleur ou phéromones / odeurs)
 - Les pièges fonctionnent toujours mieux si l'hôte n'est pas présent (compétition)
 - Laisser les dispositifs au moins une semaine

4 TRAITEMENT CHIMIQUE

Pour des raisons essentiellement pratiques, une lutte efficace et économique passe dans la plupart des cas par un traitement complet de toutes les zones infestées avec un insecticide spécifiquement approuvé.

- La lutte chimique peut être inefficace si mal exécutée, voire dangereuse.**
- La lutte chimique peut conduire à la sélection d'insectes résistants si mal exécutée.**
- La lutte chimique ne permet pas seule un contrôle durable si les autres mesures hygiéniques et mécaniques ne sont pas mises en place.**



Choisir le bon insecticide

Choisir le bon produit est la conséquence d'une combinaison de facteurs entre habitudes de l'opérateur, efficacité du produit, rapidité d'action et exigences du lieu.

Dans les zones où des résistances contre les punaises de lit sont suspectées (inefficacité de traitements ou études de courbe dose-réponse en laboratoire), le choix et la bonne utilisation des produits sont cruciaux :

- Si plusieurs traitements sont nécessaires, utiliser des produits différents avec des modes d'action différents à chaque passage
- Combiner les produits, varier les substances actives
- Documenter précisément l'utilisation, le lieu et les doses appliquées

BASF propose une gamme de produits efficaces, rapides et faciles d'utilisation, répondant ainsi aux exigences de la lutte anti-punaises de lit.

5 SUIVI

Ce suivi est essentiel car des œufs de punaises de lit vont éclore après le traitement initial. Il permet également d'identifier de nouvelles zones d'infestation non décelées au préalable.

- Visite de contrôle :
- Dans les 10 jours suivant le traitement
- Inspection des locaux et re-traitement

Notamment, dans les chambres, le traitement doit être effectué partout et surtout dans les fissures et rainures, les cadres et autres décorations murales 1 2, les caches des prises électriques 3, les tiroirs 4 sans oublier l'intérieur et le dessous des meubles.

- 5 Les têtes de lit doivent être retirées du mur ou démontées.
- 6 Les coutures, les boutons, etc. des matelas doivent être traités avec soin. Le passage approfondi de l'aspirateur ou l'usage d'un insecticide sans effet rémanent sont recommandés.
- 7 Les sommiers et les plateformes de lit doivent être soulevés et retournés pour un traitement complet de tous les côtés, y compris des faces internes et inférieures.
- 8 Les meubles capitonnés doivent être inspectés et traités quasiment de la même façon que les lits et les sommiers, en portant une attention toute particulière à toutes les coutures et tous les replis ainsi qu'aux pieds et aux fonds protecteurs.
- 9 Les roulettes, les montants et les pieds de tous les meubles doivent être attentivement examinés et traités.
- 10 Les tapis et moquettes doivent être éloignés du mur pour pouvoir traiter tous les interstices sous les plinthes.
- 11 Les plinthes doivent être traitées localement, notamment derrière le lit, en incluant tous les joints non scellés le long des plinthes (en haut et en bas).
- 12 Les rideaux doivent être enlevés et traités à part (passage au sèche-linge ou nettoyage vapeur).

Pas d'insecticide sur le linge de lit ni les coussins, les têtes de lit matelassées, les rideaux ou les fauteuils, etc.

Pas de pulvérisation dans les gaines de climatisation ni sur les surfaces tièdes ou chaudes.

S'assurer que les pièces voisines sont également traitées.

En cas d'infestation importante, une troisième visite est recommandée (10 jours après la précédente).

EN BREF LES CLÉS DE LA RÉUSSITE



Utilisez les biocides avec précaution. Avant toute utilisation, lisez l'étiquette et les informations concernant le produit. Avant toute utilisation, assurez-vous que celle-ci est indispensable, notamment dans les lieux fréquentés par le grand public. Privilégiez chaque fois que possible les méthodes alternatives et les produits présentant le risque le plus faible pour la santé humaine et animale et pour l'environnement.

Pour de plus amples renseignements :

BASF France - Division Agro
21 chemin de la Sauvegarde
69134 ECULLY, France

2022 © BASF - Tous droits réservés.

Des informations sur les produits,
les étiquettes et les FDS sont disponibles sur www.pestcontrol.basf.fr

BASF
We create chemistry